



## Færsla hringvegjar (1-b2\_b4) í Mýrdal

### Viðauki C

#### Mögulegir valkostir

Í heild bárust 366 umsagnir og athugasemdir um drög að matsáætlun sem auglýst var í desember 2020. Hluti af athugasemdunum snéru að öðrum valkostum heldur en lagt var upp með í drögnum. Tillögurnar voru skoðaðar og valkosti 4b bætt við. Í minnisblaðinu eru nokkrar aðrar tillögur listaðar upp og skoðaðar.

Þegar verið er að skoða mismunandi valkosti jarðganga er rétt að hafa í huga að jarðgöng eru afar kostnaðarsöm og því er reynt að hafa þau sem styðst. Jarðgöng hafa verið grafin þar sem vegfarendur losna við farartálma (mikill snjór, ofanflóð, ísingarhætta o.s.frv.), vegalendir styttest, hæð vegar lækkar í landi og hægt er að tengja saman byggðalög/atvinnusvæði.

#### Nýr Hringvegur um Mýrdal milli Gatnabrúnar og Skarphóls

Ákveðið var að bæta við valkost 4, leið 4b í tillögu að matsáætlun, þar sem gerður er nýr Hringvegur frá Gatnabrúnni að Skarphól. Vegurinn liggur sunnan við núverandi Hringveg sem yrði gerður að hliðarvegi, með aðkomu að bæjum sem standa við núverandi Hringveg (mynd 1). Tenging til suðurs yrði við Reynishverfisveg og líklega á einum stað um miðjan Mýrdal.

Vegurinn myndi liggja um núverandi Hringveg fyrir Reynisfjall og tengjast þar valkosti 4 í drögum að tillögu að matsáætlun, en sá vegur liggur norðan við Vík (mynd 2).

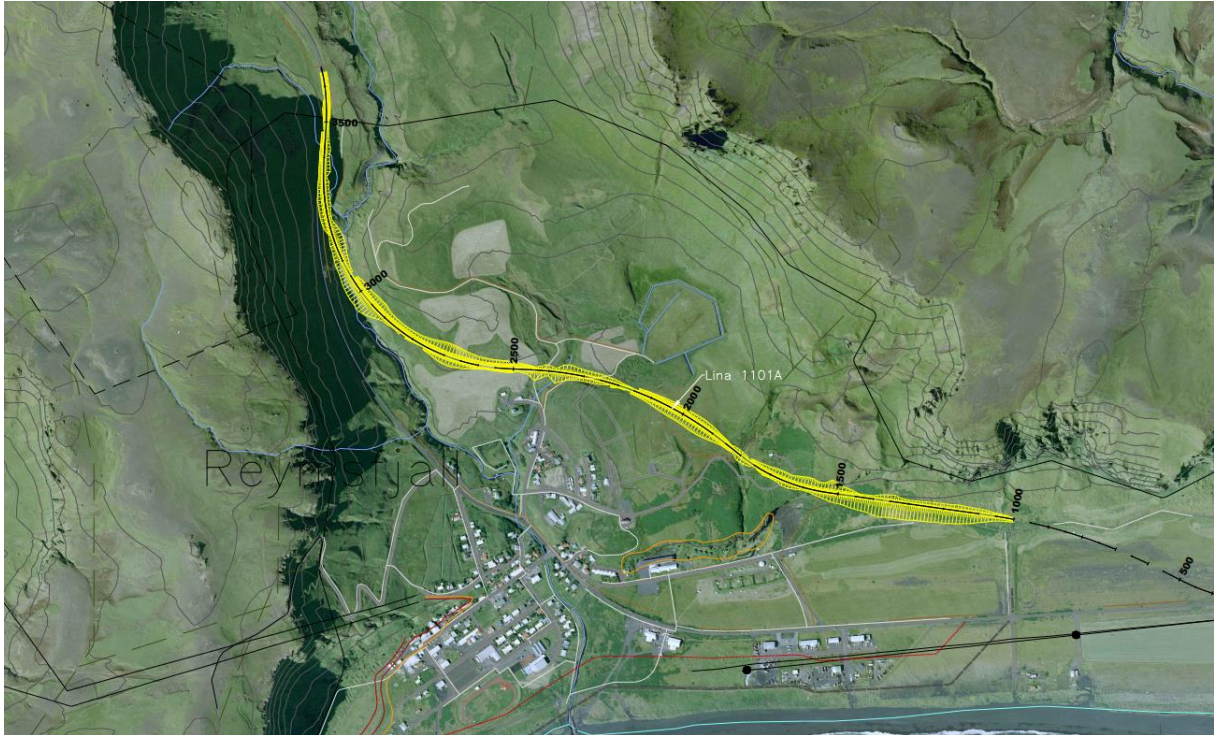


Mynd 1 – Farið er frá Gatnabrúnni niður á flatlendið í Mýrdal og komið upp við Skarphól að vestan.



Ef þessi leið yrði farin myndum við uppfylla markmið framkvæmdarinnar um aukið umferðaröryggi með fækkun tenginga og betri legu vegarins. Einnig myndi leiðin vera tekin út fyrir þéttbýlið í Vík. Hins vegar væri umferðin enn að fara fyrir Reynisfjall auk þess sem Hringvegurinn stýttist ekki.

Hérna er því bætt við valkosti sem uppfyllir fleiri markmið framkvæmdarinnar án þess að farið sé í jarðgangagerð.



Mynd 2 – Austan við Reynisfjall er farið ofan við Vík eins og valkostur 4 í drögum að tillögu að matsáætlun sýnir.



## Lagfæring á veginum í gegnum Vík

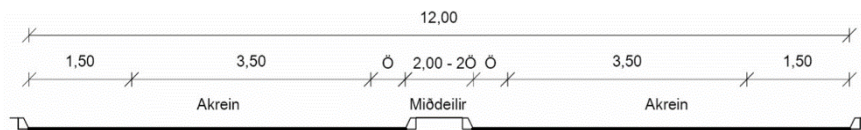
Viðbót í desember 2021, eftir samráð við Skipulagsstofnun og Mýrdalshrepp.

Bætt hefur verið við valkosti 5, þar sem vegurinn fer um valkost 4 og 4b vestan Reynisfjalls, en eftir að komið er upp Gatnabrún mun vegurinn fylgja núverandi vegi. Núverandi vegur yrði þá uppfærður og breikkaður, tengingum fækkað, gerðar að- og fráreinar og komið fyrir þremur til fjórum gönguþverunum. Þar sem eitt af markmiðum framkvæmdarinnar er að taka Hringveginn út fyrir þéttbýlið í Vík yrði þessi valkostur því aðallega til samanburðar í mati á umhverfisáhrifum.

Erfitt er að tryggja ásættanlegt umferðaröryggi þar sem þunga umferð og umferð óvarinna vegfarenda fer saman.

Gert verður ráð fyrir eftirfarandi hönnunarforsendum:

- Lagt verður upp með að vegtegund verði B12.



- Lagt er upp með að skiltaður hámarkshraði frá Hraunhólsafleggjaranum að hringtorgi verði áfram 50 km/klst.
- Fjarlægð milli planvegamáta skuli vera > 600 m skv. veghönnunarreglum, því þarf að fækka tengingum verulega.
- Komið verði fyrir að- og fráreinum þar sem það á við, til að tryggja flæði umferðar og öryggi vegfarenda.
- Gerðar verði þrjár til fjórar þveranir fyrir gangandi og hjólandi umferð. Þar sem pláss er lítið og landslag flatt er ekki talið raunhæft að gera göngubrú eða undirgöng fyrir óvarða vegfarendur.
- Vegna plássleysis verður ekki gert ráð fyrir gönguleið meðfram Hringvegi nema hjá þverunum.
- Mögulega verður erfitt ef ekki ómögulegt að koma fyrir hljóðvörnum, og uppfylla þannig kröfur um hljóðvist.



### Jarðgöng undir Reynisfjall frá Gatnabrún

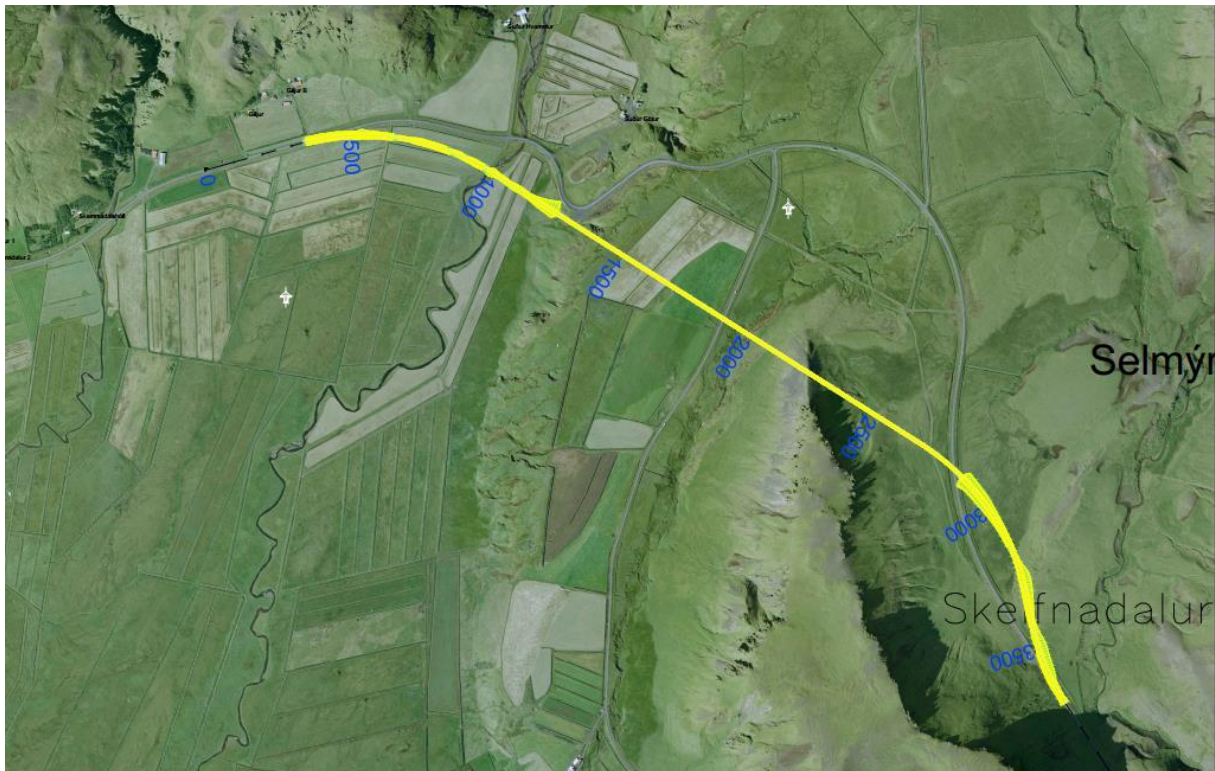
Jarðgöngin yrðu um 1,9 km löng sem er nokkur lenging frá áætluðum göngum skv. aðalskipulagi Mýrdalshrepps. Töluverðar fyllingar yrðu að gangamunna að vestan á meðan gangamunninn austan megin væri í um 120 m hæð sem er svipuð hæð og núverandi vegur liggur í, og því enn um mögulegan farartálma að ræða á veturnum.

Að austan þar sem komið er niður í Skeifnadal þar sem getur orðið mjög hvasst, og þröngt yrði um gatnamót við núverandi Hringveg.

Þá þyrfti að færa tengingu Reynishverfisvegs og Nýs Hringvegar við núverandi Hringveg niður fyrir Gatnabrún til móts við Giljur.

Þá myndi leiðin ekki fækka tengingum og auka þannig umferðaröryggi í Mýrdalnum, sem var eitt af markmiðum framkvæmdarinnar.

Ekki var talið forsvaranlegt að vera með svo löng jarðgöng, með erfiðum tengingum og mikilli hæð munna. Vegna þessa var ákveðið að bæta þessari leið ekki við sem valkost í tillögu að matsáætlun.



Mynd 3 – Farið er í jarðgöng við Skeifnadal og komið út við Gatnabrún. Jarðgöng eru um 1,9 km löng.



## Jarðgöng undir Reynisfjall, norðan við vatnsverndarsvæði

Hérna er gert ráð fyrir jarðgöngum með munna í Skeifnadal að austan og norðan við Foss bæina að vestan (mynd 4).

Þessi útfærsla eru styðstu jarðgöngin eða um 900 metrar. Hins vegar er gangamunni að austan í um 120 metra hæð sem er sama hæð og núverandi Hringvegur liggur í og að vestan í um 80-90 metra hæð.

Að austan er komið niður í Skeifnadal þar sem getur orðið mjög hvasst, og þröngt yrði um gatnamót við núverandi Hringveg.

Að vestan er um 60 metra hár bakki á landinu, þannig að vegur yrði mjög brattur (um 8%) auk þess sem skeringar og fyllingar yrðu mjög miklar. Skv. veghönnunarreglum Vegagerðarinnar er hámarkshalli 5% þar sem hönnunarhraði er 110 km/klst og 7% þar sem hönnunarhraðinn er 90 km/klst.

Ekki var talið forsvaranlegt að vera með jarðgöng, með erfiðum tengingum og mikilli hæð munna. Vegna þessa var ákveðið að bæta þessari leið ekki við sem valkost í tillögu að matsáætlun.



Mynd 4 – Farið er í jarðgöng við Skeifnadal, undir Reynisfjall og komið út norðan við Foss bæina. Þaðan liggur vegurinn um Mýrdal að Skarphól. Jarðgöng eru um 0,9 km löng.



## Jarðgöng undir Reynisfjall, sunnan við vatnsverndarsvæði

Nokkrar athugasemdir bentu á þá leið að fara beint til austurs frá ósnum í átt að Reynisfjalli og að göngin kæmu út rétt norðan við byggðina í Vík. Vegna þessa voru tvær leiðir skoðaðar að vestanverðu (mynd 5 og mynd 6).

Annars vegar að fara norður fyrir Lækjarbakka (mynd 5) og í tveimur bogum um fjallið og koma út fyrir ofan Vík. Þessi útfærsla er um 300 metrum lengri heldur en hinn valkosturinn. Gangamunni að austan er í um 30 metra hæð og í um 45 metra hæð að vestan. Hár bakki er á landinu, nokkur hundruð metra frá Reynisfjalli sem þarf að fara niður. Hann er allt að 25 m hár og brattur. Þar verður því bæði nokkur skering og há fylling vegna þess að fara þarf þvert niður af bakkanum inn á Ósengið. Gangnamunninn liggur mjög nálægt núverandi Reynishverfisvegi og þarf að færa hann (Reynishverfisveg) þannig að hann tengist nýjum Hringvegi í fjarlægð sem nemur 150-215 metrum frá munnanum (stöðvunarsjónlengd).



Mynd 5 – Farið er beint af ósnum að Reynisfjalli norðan við Lækjarbakka, undir Reynisfjall og norðan við Norður Vík. Jarðgöng eru um 1,8 km löng.

Hins vegar var skoðað að fara norðan við Reyniskirkju (mynd 6). Göngin eru styttri og svipuð að lengd og gert er ráð fyrir á aðalskipulagi Mýrdalshrepps. Gangamunni að austan er í um 30 metra hæð og í um 10 metra hæð að vestan. Gangnamunninn liggur nálægt núverandi Reynishverfisvegi og þarf að færa hann (Reynishverfisveg) þannig að hann tengist nýjum Hringvegi í fjarlægð sem nemur 150-215 metrum frá munnanum (stöðvunarsjónlengd). Við Reyniskirkju er meira pláss en við Lækjarbakka og landið flatara og því auðveldara að leggja veg og tengingar.

Hins vegar eru möguleikarnir minni að austan, þar sem lítið pláss er við gangamunnann. Vegurinn myndi strax þvera Víkurárgil sem er nokkuð djúpt og þar þyrfti að byggja brú yfir Víkurá. Vegna þessa yrði tenging við núverandi Hringveg nokkuð erfið og yrði að vera austan við Víkurá. Þannig þyrfti að



sveigja núverandi Hringveg (líklega á brú) austur fyrir ána líklega nyrst á gömlum túnum Víkurjarðanna.

Hinn möguleikinn er að láta núverandi Hringveg fara undir brúnna en þá myndi ekki vera tenging við Vík fyrr en komið væri austur fyrir plássið sem telst ekki ásættanlegt.

Gerð tveggja brúa auk jarðganga er aukinheldur dýrari kostur.

Vegna ofangreindra atriða var ákveðið að bæta hvorugri þessari leið við sem valkost í tillögu að matsáætlun.



Mynd 6 – Farið er frá ósnum, á milli Reynisholts og Þórisholts að Reynisfjalli norðan við Reyniskirkju, undir Reynisfjall og norðan við Norður Vík. Jarðgöng eru um 1,5 km löng.

03.09.2021 / FP, GGH (Hnit) og ÞS